

СПЕЦИАЛИЗИРАНИ ЛОГИСТИЧНИ СИСТЕМИ АД

ДОКЛАД ЗА ДЕЙНОСТТА

2015 ГОДИНА

Март 2016г.

ДОКЛАД ЗА ДЕЙНОСТТА НА СПЕЦИАЛИЗИРАНИ ЛОГИСТИЧНИ СИСТЕМИ ЗА 2015 ГОДИНА

Специализирани логистични системи АД (СЛС) изготви настоящия доклад за дейността в съответствие с разпоредбите на чл. 33 от Закона за счетоводство, чл.100 н, ал.7 от ЗППЦК и Приложение №10, към чл. 32, ал. 1, т. 2 от Наредба №2 от 17.09.2003 г. за Проспектите при публично предлагане и допускане до търговия на регулиран пазар на ценни книжа и за разкриването на информация от публичните дружества и другите емитенти на ценни книжа.

Годишният доклад за дейността на Специализирани логистични системи АД представя коментар и анализ на финансовите отчети и друга съществена информация относно финансовото състояние и постигнатите резултати от дейността на дружеството. Докладът отразява състоянието и перспективите за развитието на дружеството.

През изминалата 2015 година Специализирани логистични системи АД активно участва в управлението на дъщерните дружества за постигане на по-висока икономическа ефективност, подобряване на организационната структура на дружествата, усъвършенстване на организацията на работа и повишаване на квалификацията и уменията на човешкия фактор.

Дружеството изготвя и годишен консолидиран доклад за дейността. За да могат да придобият пълна представа от финансовото състояние на групата като цяло, потребителите на този неконсолидиран годишен доклад за дейността е необходимо да го четат заедно с консолидирания годишен доклад за 2015 година.

I. ИНФОРМАЦИЯ ЗА ДРУЖЕСТВОТО

1. ИСТОРИЯ

Дружеството е учредено през 1996 г. под наименование „Старком Консулт“ АД. То е вписано в регистъра на търговските дружества при Софийски градски съд - фирмено дело № 1295/1996г, със седалище и адрес на управление: гр. Костинброд, ул. „Иван Вазов“ № 10. С решение на общото събрание на акционерите, проведено на 19 март 2010г., наименованието на емитента от „Старком Консулт“ АД се променя на Специализирани Логистични Системи АД.

2. ПРЕДМЕТ НА ДЕЙНОСТ

Предметът на дейност на Специализирани Логистични Системи АД е свързан с управление на притежаваните дъщерни дружества Ай Ти Софт ЕООД, Джи Пи Ес Контрол ЕАД, Профоника ЕООД, Смартнет ЕАД и Експат Имоти АДСИЦ.

3. СЕДАЛИЩЕ И АДРЕС НА УПРАВЛЕНИЕ

Седалището и адресът на управление на Дружеството е Република България, гр. София, район Искър бул. „Христофор Колумб“ 43.

Бизнес адрес	гр. София, бул. „Христофор Колумб“ 43
Телефон	+ 3952 9651 551
Електронен адрес (e-mail)	office@slsys.bg

Промени в предмета на дейност на дружеството не са извършвани.

ДОКЛАД ЗА ДЕЙНОСТТА
НА СПЕЦИАЛИЗИРАНИ ЛОГИСТИЧНИ СИСТЕМИ
ЗА 2015 ГОДИНА

4. ОРГАНИ НА УПРАВЛЕНИЕ

„Специализирани Логистични Системи“ АД е с едностепенна система на управление и се управлява от Съвет на директорите в състав от 3 лица, както следва:

Ваньо Стоянов Иванов	Председател на Съвета на Директорите
Диана Тодорова Валентинова	Заместник - председател на Съвета на Директорите
Илиян Зафиров Динев	Изпълнителен директор

Представителството на „Специализирани Логистични Системи“ АД се осъществява от Илиян Зафиров Динев.

5. АКЦИОНЕРЕН КАПИТАЛ И АКЦИОНЕРНА СТРУКТУРА

Към датата на настоящия доклад общият размер на акционерния капитал на емитента е 535,000 (петстотин тридесет и пет хиляди) лв., разпределен в 535 000 (петстотин тридесет и пет хиляди) броя налични, поименни акции с право на глас, с номинална стойност 1 (един) лев всяка една. Всички акции на емитента са от един и същи клас и са изцяло изплатени. Целият капитал на дружеството е заплатен с парични средства.

Съгласно книгата на акционерите, акционери в „Специализирани логистични системи“ АД са:

Акционер	Брой акции	Дял от капитала
Илиян Зафиров Динев	444 050	83%
Ваньо Стоянов Иванов	90 950	17%
ОБЩО	535 000	100%

Не съществуват други лица, упражняващи пряк или непряк контрол върху дейността на дружеството.

Дружеството не е изкупувало, съответно не притежава собствени акции. Към датата на настоящия документ няма дъщерно дружество, което да притежава акции от неговия капитал.

Капиталът на дружеството не е увеличаван чрез апортни вноски.

II. ПРЕГЛЕД НА ДЕЙНОСТТА

1. ОСНОВНИ ДЕЙНОСТИ

Специализирани Логистични Системи АД е дружество от холдингов тип, чиито инвестиции са насочени основно в секторите на високите технологии и финансовите иновации. Дружеството се стреми да управлява активно своя портфейл от участия. Основната дейност е насочена към покупката на цели компании и/или частични участия в компании, които работят в перспективни бизнес сектори и едновременно с това оперират с ниска, и дори отрицателна, норма на печалба.

ДОКЛАД ЗА ДЕЙНОСТТА НА СПЕЦИАЛИЗИРАНИ ЛОГИСТИЧНИ СИСТЕМИ ЗА 2015 ГОДИНА

Основни активи на СЛС са инвестициите компании от телекомуникационния и ИТ сектора - Ай Ти Софт ЕООД, Джи Пи Ес Контрол АД, Профоника ЕООД, Смартнет ЕАД и Екпат Имоти АДСИЦ

АЙ ТИ СОФТ ЕООД е съсредоточено в проектирането, изграждането и внедряването на специализиран софтуер за застрахователния и лизинговия бизнес. Специализирано е в изграждането на собствен софтуер и мрежи за локализация и наблюдение на обекти на територията на Република България и други страни. Фирмата е специализирана в производството на GPS устройства и приложения за контрол, охрана и логистика на автомобилния парк.

ДЖИ ПИ ЕС КОНТРОЛ АД предлага услуги по проектиране, изграждане и внедряване на информационни и телекомуникационни системи и мрежи за локализация, мониторинг и контрол на транзитни товари, акцизни товари, моторни превозни средства, плавателни съдове, товари по железниците и др. Компанията е една от първите фирми в България опериращи в полето на GPS приложенията за контрол, охрана и логистика на автомобилния парк.

ПРОФОНИКА ЕООД развива основната си дейност в сферата на информационните технологии и по-специално в системната интеграция. Компанията изгражда, поддържа и консултира проекти, свързани с компютърен хардуер и мрежи, пренос и разпределение на данни и глас, сигурност на информационни и комуникационни инфраструктури.

СМАРТНЕТ ЕАД е с основна дейност в областта на медиите, комуникациите и интернет.

ЕКСПАТ ИМОТИ АДСИЦ - учредено през Февруари 2008г., основната дейност на дружеството е свързана с набиране на средства за покупка на недвижими имоти и вещни права върху недвижими имоти, извършване на строежи и подобрения, с цел предоставянето им за управление, отдаване под наем, лизинг или аренда и/или последващата им продажба. Капиталът на дружеството е разпределен в 2 млн. акции всяка на стойност 1 лев.

През 2015 г. основните дейности на Ай Ти Софт ЕООД бяха насочени в следните направления:

- ◆ Подновяване (ъпгрейд) на застрахователния софтуер „INACS“;
- ◆ Подновяване (ъпгрейд) на лизинговия софтуер „LIMS“;
- ◆ Развитие на софтуер за външна връзка на основна софтуерна система към други външни софтуерни системи с цел мониторинг и контрол.

Заедно с Джи Пи Ес Контрол АД разработва подобрения на GPS системата за контрол и управление на автомобилния парк.

През 2015 г. Ай Ти Софт ЕООД продължава да осигурява поддръжката на специализирания софтуер на застрахователни дружества от България, Румъния и Македония. Постъпленията от тези договори формират 58,14 % от приходите на дружеството за изминалата година.

Профоника ЕООД има сключен дългосрочен договор, като системен интегратор на Авто Юнион Център - бизнес-сграда клас „А“ с обща площ 26,000 кв.м. В сградата е изградена система за мониторинг и контрол, която позволява бързото отстраняване на възникнали проблеми. Освен това Профоника ЕООД полага усилия за привличане на нови клиенти и предоставяне на нови услуги (хостинг, допълнителна сигурност на комуникациите и други). С цел предоставяне на по-качествено обслужване на клиентите мениджърите подготвят компанията за сертифициране по ITIL® - IT Infrastructure Library.

Профоника ЕООД предлага иновационни продукти за пренос на гласови сигнали и видео изображения - IP телефонни апарати и IP телефонни централи, адаптери за аналогови телефони, ISDN GSM гейтове. Продуктите се характеризират с пълна съвместимост с наложените стандарти в

ДОКЛАД ЗА ДЕЙНОСТТА
НА СПЕЦИАЛИЗИРАНИ ЛОГИСТИЧНИ СИСТЕМИ
ЗА 2015 ГОДИНА

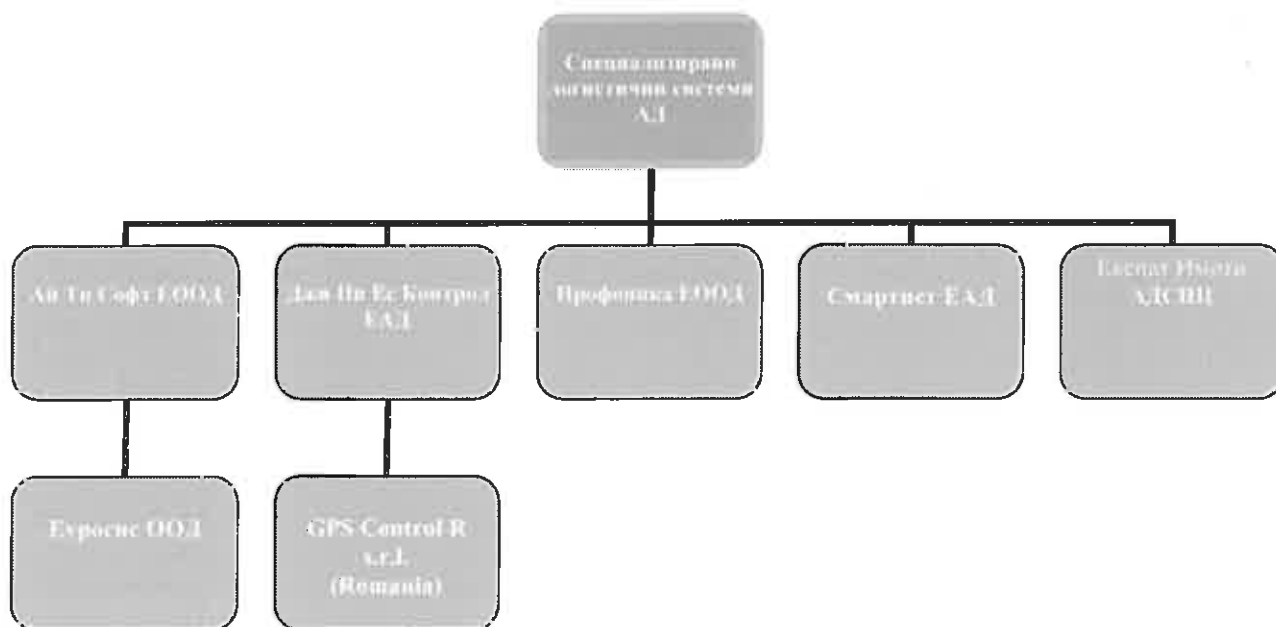
индустрията и са проектирани така, че да се възползват максимално от възможностите на широко честотните мрежи.

2. ОРГАНИЗАЦИОННА СТРУКТУРА

„Специализирани Логистични Системи“ АД е дружество от холдингов тип. В началото на 2011 г. в компанията е извършена значителна реорганизация на дейността му. До този момент в групата СЛС са влизали следните дружества: „София моторс“ ЕООД; Ай Ти Софт ЕООД; Ей Си Ем консулт ЕООД, Евроауто ООД, Евролоджистик технолоджис ООД, Индипендънт бродкаст България ООД, Евролийз такси ЕООД.

След промяната на предмета на дейност инвестициите са насочени основно в секторите на високите технологии и финансовите иновации. Дружеството се стреми да управлява активно своя портфейл от участия. Основната дейност е насочена към покупката на цели компании и/или частични участия в компании, които в работят телекомуникационния и ИТ сектора.

Специализирани Логистични Системи АД е едноличен собственик на капитала на Ай Ти Софт ЕООД, Джи Пи Ес Контрол АД, Профоника ЕООД и Смартнет ЕАД



Не съществуват други физически или юридически лица, които да упражняват пряк или непряк контрол върху дейността на Специализирани Логистични Системи АД

ДОКЛАД ЗА ДЕЙНОСТТА
НА СПЕЦИАЛИЗИРАНИ ЛОГИСТИЧНИ СИСТЕМИ
ЗА 2015 ГОДИНА

III. РЕЗУЛТАТИ ОТ ДЕЙНОСТТА

1. ПРИХОДИ/ РАЗХОДИ

През 2015 година СЛС формира приходи в размер на 1 341 хил. лв, от които 892 хил. лв. лихви и 449 хил. лв. от операции с финансови инструменти. Разходите по осъществяване на цялостната дейност на Дружеството са в размер на 921 хил. лв., от които 799 хил.лв. лихви, 34 хил. лв. от операции с ифинансови инструменти, 1 хил. лв. от валутни курсови разлики и 87 хил. лв. други разходи за дейността. В резултат на това през отчетния период е формиран положителен финансов резултат 420 хил.лв. преди данъци. След отчитане влиянието текущия данък и отсрочените корпоративни данъчни активи, Дружеството формира печалба в размер на 387 хил.лв. За сравнение предходната 2014 г. завършва с положителен финансов резултат 1 378 хил.лв.

Финансов резултат на неконсолидирана база:

Приходи /Разходи	2015 г.		2014 г.	
	хил. лв.	дял	хил.лв.	дял
Приходи:				
Финасови приходи	1 341	100%	2 253	100%
Общо приходи	1 341	100%	2 253	100%
Финансови разходи	(834)	91%	(860)	98%
Други разходи	(87)	9%	(21)	2%
Общо разходи	(921)	100%	(881)	100%
Финансов резултат преди данъци	420	-	1 372	-
Разходи за текущи/отложени корпоративни данъци	(33)	-	6	-
Финансов резултат след данъци	387	-	1 378	-

Паричните потоци за 2015 година са формирани главно от финансовата и инвестиционната дейност на дружеството при акумулирането на свободните парични средства и ползването им за финансиране на текущата дейност на дъщерните дружества.

Предвид естеството на бизнеса, основна част от приходите и разходите на неконсолидирана база са финансовите приходи и разходи (разгледани подробно по-долу).

Резултат от финансова дейност на неконсолидирана база:

Финансови приходи /разходи	2015 г.		2014 г.	
	хил. лв.	дял	хил.лв.	дял
Финансови приходи				
Приходи от лихви	892	66.52%	751	33.33%
Приходи от дивиденди	0	0.00%	500	22.19%
Приходи от операции с финансови инструменти	449	33.48%	1 002	44.47%
Общо финансови приходи	1 341	100%	2 253	100%
Финансови разходи				
Разходи за лихви	(799)	95.80%	(836)	97.21%
Разходи от операции с финансови инструменти	(34)	4.08%	(24)	2.79%
Отрицателни валутни курсови разлики	(1)	0.12%	-	-
Общо финансови разходи	(834)	100%	(860)	100%
Резултат от финансовата дейност	507	-	1 393	-

ДОКЛАД ЗА ДЕЙНОСТТА
НА СПЕЦИАЛИЗИРАНИ ЛОГИСТИЧНИ СИСТЕМИ
ЗА 2015 ГОДИНА

2. НЕТНА ПЕЧАЛБА

Резултатът на дружеството на неконсолидирана база през 2015 година е печалба в размер на 420 хил. лв., която спада до 387 хил. лв. след отчетане на текущия и отсрочените корпоративни данъци.

Печалба (Загуба)	2015 г.	2014 г.
	хил. лв.	хил. лв.
Резултат от финансовата дейност	507	1 393
Разходи за външни услуги	(23)	(20)
Други разходи	(64)	(1)
Финансов резултат преди облагане с данъци	420	1 372
Отсрочени корпоративни данъци	(33)	6
Нетен финансов резултат	387	1 378

3. ФИНАНСОВО СЪСТОЯНИЕ НА НЕКОНСОЛИДИРАНА БАЗА

Динамика на активите

АКТИВИ	2015 г.		2014 г.
	хил. лв.	изменение	хил. лв.
Нетекущи активи			
Инвестиции в дъщерни предприятия	1 267	19.53%	1 060
Вземания от свързани предприятия	297	(8.05)%	323
Други нетекущи вземания	11 284	703.70%	1 404
Активи по отсрочени данъци	-	-	31
Общо нетекущи активи	12 848	355.93%	2 818
Текущи активи			
Вземания от свързани предприятия	117	(64.76)%	332
Други текущи вземания	585	(93.77)%	9 393
Краткосрочни ценни книжа	1 018	12.24%	907
Парични средства и парични еквиваленти	48	33.33%	36
Общо текущи активи	1 768	(83.43)%	10 668
Общо активи	14 616	8.38%	13 486

През 2015 година сумата на активите се е увеличила спрямо предходната година с 8.38%

ДОКЛАД ЗА ДЕЙНОСТТА
НА СПЕЦИАЛИЗИРАНИ ЛОГИСТИЧНИ СИСТЕМИ
ЗА 2015 ГОДИНА

Други вземания:

Други вземания	2015 г.	2014 г.
	хил. лв.	хил. лв.
Лаудспикърс Си Ей ЕООД	604	995
Россгаз Асет ЕАД	409	409
Старком Холдинг АД	10 271	-
Общо натекущи вземания	11 284	1 404
Старком Холдинг АД	120	8 584
Синтетика АД	99	715
Лаудспикърс Си Ей ЕООД	102	12
Россгаз Асет ЕАД	50	19
Кейбъл Нетуърк АД	57	57
Астерион България АД	79	-
Евроаутосервиз ЕООД	78	-
Предоставени заеми на трети лица	-	6
Общо текущи вземания	585	9 393

През 2014г. вземането от iLearn Limited (AVTO UNION HOLDING LIMITED B.V.I.) е цедирано към Лаудспикърс Си Ей ЕООД, Евролийз Асет ЕАД, Синтетика АД и Профоника ЕООД при същите условия при годишна лихва 7,5% и падеж 31.1.2017г.

Вземането от Старком Холдинг АД е по договор за заем от 29.04.2011г. с предоговорен лимит 12 млн.лв. при 8% годишна лихва и падеж 29.04.2017г.

Текущите вземания на Дружеството са от продажба на ценни книжа.

Инвестиции в дъщерни дружества:

Дружество	Дял от капитала	2015 г.	2014 г.
		хил. лв.	хил. лв.
Джи Пи Ес Контрол ЕАД	100,00%	855	855
Профоника ЕООД	100,00%	150	150
Ай Ти Софт ЕООД	100,00%	5	5
Смартнет ЕАД	100,00%	50	50
Експат Имоти АДСИЦ	75,51%	207	-
Общо		1 267	1 060

ДОКЛАД ЗА ДЕЙНОСТТА
НА СПЕЦИАЛИЗИРАНИ ЛОГИСТИЧНИ СИСТЕМИ
ЗА 2015 ГОДИНА

Динамика на пасивите

ПАСИВИ	2015 г.		2014 г.
	хил. лв.	изменение	хил. лв.
Нетекущи пасиви			
Задължения към свързани предприятия	6 845	(0.54)%	6 882
Задължения по облигационни заеми	3 520	(10.02)%	3 912
Общо нетекущи пасиви	10 365	(3.97)%	10 794
Текущи пасиви			
Задължения към свързани предприятия	150	(39.02)%	246
Текуща част от задълженията по облигационен заем	230	400.00%	46
Други задължения	1 762	159.88%	678
Общо текущи пасиви	2 142	120.82%	970
Общо Пасиви	12 507	6.32%	11 764
Собствен капитал			
Основен акционерен капитал	535	-	535
Законови резерви	165	511.11%	27
Натрупани печалби/(загуби), нето	1 022	(568.81)%	(218)
Текуща печалба/(загуба)	387	(71.92)%	1 378
Общо Собствен капитал	2 109	22.47%	1 722
Общо Собствен капитал и пасиви	14 616	8.38%	13 486

Общата сума на пасивите представлява 85,57% от капитала и привлечените средства на компанията.

На 04.05.2010 г. Специализирани Логистични Системи АД сключва облигационен заем на стойност EUR 2,000,000 (два милиона евро). Номиналната и емисионната стойност на всяка облигация е EUR 1,000 (хиляда евро). Емисията е с падеж 04.05.2015 г., като главницата е платима на две равни части заедно с последните две лихвени плащания. Лихвите по облигациите се изплащат на всеки шест месеца. Номиналният годишен лихвен процент е фиксиран в размер на 7,5%.

На 19.11.2014г. Дружеството е свикало заседание на общото събрание на облигационерите, където е взето решение за промяна параметрите на облигацията. Удължава се срока на облигацията с още четири години, а именно до 04.05.2019г. Приема се нов погасителен план и фиксирания лихвен купон се променя на 6% (шест на сто) на годишна база. Всички плащания по емисията ще се извършват в евро и ще се обслужват от Банка Пиреос България АД и Централен Депозитар АД.

ДОКЛАД ЗА ДЕЙНОСТТА
НА СПЕЦИАЛИЗИРАНИ ЛОГИСТИЧНИ СИСТЕМИ
ЗА 2015 ГОДИНА

Други текущи задължения

Други текущи задължения	2015 г.	2014 г.
	хил. лв.	хил. лв.
Формопласт АД	45	42
УПФ Бъдеще	646	595
Euroins Romania Asigurare Reasigurare	813	41
ЗД Евроинс АД	256	-
Текущ корпоративен данък	2	-
Общо	1 762	678

4. КАПИТАЛОВИ РЕСУРСИ

Капиталова структура

	Неконсолидирани данни	
	2015 г.	2014 г.
1. Собствен капитал	2 109	1 722
2. Нетекущи пасиви	10 365	10 794
3. Текущи пасиви	2 142	970
4. Всичко пасиви (2+3)	12 507	11 764
Коефициент на финансова автономност (1 : 4)	0.17	0.15
Коефициент на задлъжнялост (4 : 1)	5.92	6.83

Показателите за финансова автономност дават количествена характеристика на степента на финансовата независимост на фирмата. Те показват съотношението между собствения капитал и общия размер на пасивите. Към 31.12.2015 г. е налице превишение на задълженията спрямо собствения капитал. Дружеството е с влошена капиталова структура, като делът на собствения капитал за 2015 година е 14.43%, а в предходния отчетен период е била 12,77%.

IV. ОСНОВНИ РИСКОВЕ И НЕСИГУРНОСТИ, ПРЕД КОЙТО Е ИЗПРАВЕНО ДРУЖЕСТВОТО

1. СИСТЕМАТИЧНИ РИСКОВЕ

Систематичните рискове са тези, които действат извън дружеството и/или отрасъла и които могат да окажат влияние върху дейността и състоянието на дружеството. Тези рискове са свързани със състоянието на макроикономическа среда, политическата стабилност и процеси, регионалното развитие и др. Влиянието на систематичните рискове може да бъде ограничено чрез събирането и анализирането на текущата информация за макро-средата, както и чрез използването на прогнози от независими източници за състоянието на системата като цяло.

А. ПОЛИТИЧЕСКИ РИСК

Политическият риск отразява влиянието на политическите процеси в страната върху стопанския и инвестиционния процес като цяло и по-конкретно върху възвръщаемостта от инвестициите. Степента на политическия риск се определя с вероятността за промени в неблагоприятна посока на водената от правителството дългосрочна икономическа политика и като следствие от това -

ДОКЛАД ЗА ДЕЙНОСТТА НА СПЕЦИАЛИЗИРАНИ ЛОГИСТИЧНИ СИСТЕМИ ЗА 2015 ГОДИНА

негативни промени в инвестиционния климат. Други фактори, които също влияят на този риск, са евентуалните законодателни промени и по-точно тези, които касаят стопанския и инвестиционния климат в страната.

Република България е страна с политическа и институционална стабилност основана на съвременни конституционни принципи, като многопартийна парламентарна система, свободни избори, етническа толерантност и ясно изразена система на разделение на властите. България е член на НАТО и от 1 януари 2007 година е член на Европейския Съюз (ЕС). Стремещът към европейска интеграция, наличието на доминираща политическа формация, строгата фискална дисциплина и умереният дефицит създават прогнозируемост и минимизират политическия риск.

Б. МАКРОИКОНОМИЧЕСКИ РИСКОВЕ

Повече от десетилетие след въвеждането на валутния борд, икономиката на България бе една от най-бързо развиващите се в Централна и Източна Европа (ЦИЕ). В периода до 2008 г. бяха отчетени пет последователни години с ръст на БВП над 6.0%. Основни рискове пред развитието на икономиката остават нарастващият дефицит по текущата сметка, като пряк резултат от кредитната експанзия в страната, и външните рискове, свързани с развитието на глобалната икономическа криза – загубата на ликвидност на финансовите пазара, масовото изтегляне на капитали от развиващите се пазари, ограниченото кредитиране и растящите кредитни спредове в резултат на преоценка на кредитните рискове.

В. ВАЛУТЕН РИСК

Валутният риск се свързва с възможността приходите и разходите на икономическите субекти в страната да бъдат повлияни от промените на валутния курс на националната валута (BGN) спрямо други валути. В страна със силно отворена икономика като България, нестабилността на местната валута е в състояние да инициира лесно обща икономическа нестабилност и обратно – стабилността на местната валута да се превърне в основа на общоикономическата стабилност. Фиксирането на курса на лева към германската марка (DEM), а по-късно към единната европейска валута (EUR) доведе до ограничаване на колебанията в курса на лева спрямо основните чуждестранни валути в рамките на колебанията между самите основни валути спрямо еврото.

Г. ИНФЛАЦИОНЕН РИСК

Инфлационният риск се свързва с вероятността инфлацията да повлияе на реалната възвръщаемост на инвестициите. Сравнително ниската степен на инфлация след 1998 позволи на икономическите субекти да генерират неинфлационни доходи от дейността си и значително улесни прогнозирането на краткосрочните и средносрочните бъдещи резултати. Въпреки положителните тенденции, касаещи индекса на инфлацията, отвореността на българската икономика, зависимостта ѝ от енергийни източници и фиксирания курс BGN/EUR, пораждат риск от внос на инфлация. Следва да се има предвид, че през 2007 бе отбелязано рязко повишаване на инфлацията, която достигна 12.5%, последвано от намаление до 0.6% през 2009 г. Основна причина за това са отчетените през последните тримесечия спадове на БВП на страната, което предполага наличието на рецесия в икономиката. От друга страна, ниските нива на инфлация не кореспондират с относително високите лихви по банковите депозити (над 5.0%) и кредити (над 9.0%). Предвид това всеки инвеститор в български ценни книжа би трябвало добре да осмисли и отчете както текущите нива на инфлационния риск, така и бъдещите възможности за неговото проявление.

Д. ЛИХВЕН РИСК

Лихвеният риск е свързан с възможността нетните доходи на компаниите да намалеят в следствие на повишение на лихвените равнища, при които Дружеството може да финансира своята дейност. Лихвеният риск се включва в категорията на макроикономическите рискове, поради факта, че основна предпоставка за промяна в лихвените равнища е появата на нестабилност във финансовата система като цяло. Този риск може да се управлява посредством балансираното използване на различни източници на финансов ресурс. Типичен пример за проявлението на този риск е глобалната икономическа криза, предизвикана от ликвидни проблеми на големи ипотечни институции в САЩ и Европа. В резултат на кризата лихвените надбавки за кредитен риск бяха

преосмислени и повишени в глобален мащаб. Ефектът от тази криза има осезателно проявление в Източна Европа и на Балканите, изразено в ограничаване свободния достъп до заемни средства.

2. НЕСИСТЕМАТИЧНИ РИСКОВЕ

Това са рисковете, които представляват частта от общия инвестиционен риск, специфични за самата фирма и отрасъла. Несистематичните рискове могат да бъдат разделени на два вида: секторен (отраслов) риск, касаещ несигурността в развитието на отрасъла като цяло, и общофирмен риск, произтичащ от спецификите на конкретното дружество.

A. СЕКТОРЕН РИСК

Към датата на отчета основните сектори, в които дружеството извършва дейност са секторите на телекомуникациите и на ИТ услугите,

Рискът в секторите на информационните технологии и телекомуникациите, и по-конкретно в продажбите на GPS системи и софтуер, се поражда основно от влиянието на технологичните промени в отрасъла, силната конкуренция, промените в търсенето и предлагането, достъпа до финансиране, агресивността на отделните мениджъри и т.н.

Услугите свързани с управление и мониторинг на превозни средства са пряко свързани с автомобилният сектор, който е един от най-тежко пострадалите сектори в периода на глобалната икономическа криза. Рязкото свиване на инвестициите в автомобилния сектор доведоха до спадове на приходите от продажби на GPS устройства и на съпътстващият ги логистичен софтуер. Извършва се цялостно реструктуриране на автомобилния бранш и намаляване на производството. Най-оптимистичните очаквания са свързани със стабилизиране на автомобилния бранш през следващата 2015 г. От друга страна, в периоди на криза компаниите за транспорт и логистика на стоки се фокусират основно върху намаляване на разходите чрез оптимизация и контрол на наличния парк, което е предпоставка за увеличаване на приходите от текущи GPS услуги.

Глобалната икономическа криза се отразява двузачно върху сектора на информационните технологии. От една страна някои от компаниите, потребители на ИТ услуги, съкратиха драстично бюджетите си за този вид дейност, което възпрепятства реализирането на нови проекти. От друга страна, много компании предприемат политика за общо съкращаване на разходите, която включва и оптимизиране на разходите за комуникации (глас и данни), за печат и други. Това отваря пазарна ниша за компании – системни интегратори.

B. ФИРМЕН РИСК

Фирменият риск е свързан с естеството на дейност на дружеството, като за всяко дружество е важно възвръщаемостта от инвестираните средства и ресурси да съответства на риска, свързан с тази инвестиция.

Основният фирмен риск за компанията, като холдингово дружество, е свързан с възможността за намаляване на приходите от продажби и печалбите на дружествата, в които участва. Това оказва влияние върху получаваните дивиденди от тези дружества. В тази връзка фирменият риск може да окаже влияние върху размера на индивидуалните приходи на емитента, както и върху рентабилността и платежоспособността му. За тази цел е необходимо да се анализират подробно главните фактори, които пораждат несигурност в ритмичното генериране на приходи от страна на дъщерните дружества. Тази несигурност може да бъде измерена чрез променливостта на получаваните приходи в течение на времето. Това означава, че колкото по-променливи и непостоянни са приходите на дадено дружество, толкова по-голяма е несигурността дружеството да реализира положителен финансов резултат, т.е. рискът за инвеститорите, респективно кредиторите ще бъде по-висок.

Фирменият риск обединява **БИЗНЕС РИСКА** и **ФИНАНСОВИЯ РИСК**.

БИЗНЕС РИСКЪТ се предопределя от самото естество на дейност на компанията. Този риск се дефинира като несигурност, свързана с получаването на приходи, присъщи както за отрасъла, в който фирмата функционира, така и за начина на производството на стоките и услугите.

Специализирани логистични системи АД, като холдингово дружество, развива основната си дейност в сферата на рисковите инвестиции чрез покупката, реструктурирането и продажбата на участия в отделни дружества или цели бизнес-структури. Текущите проекти на дружеството са насочени

ДОКЛАД ЗА ДЕЙНОСТТА НА СПЕЦИАЛИЗИРАНИ ЛОГИСТИЧНИ СИСТЕМИ ЗА 2015 ГОДИНА

към IT сектора и сектора на телекомуникациите и по-конкретно към разработване, производство, продажба и последващо обслужване на системи за мониторинг, управление и охрана на автопаркове (т. нар. „джи пи ес“ услуги), разработването на софтуер за различни финансови институции и IT телефония. Успешното осъществяване на дейността и генерирането на стабилни приходи е в пряка връзка с развитието на клиентска база от платежоспособни клиенти и с подобряване на комплексното обслужване на съществуващите в момента потребители.

Върху бизнес средата в бранша влияят и чисто вътрешни фактори, свързани с покупателната способност на фирмите, достъпа до финансиране, бизнес настроенятия, ликвидни проблеми и други. Промените в покупателната способност на клиентите е движещ фактор в продажбите на GPS системи. Подобрената икономическа активност в периода до 2008 г. доведе до значителен ръст на този вид услуги в страната. Съответно, последвалата глобалната икономическа криза и влошените очаквания за развитие на бизнес средата имат негативно отражение върху бранша.

Намаляването на общия бизнес риск в сферата на GPS услугите е пряко свързан с наличието на дългосрочни договори с възлови клиенти. Най-вероятният за проявление риск е забавянето на абонаментните плащания на по-малките клиенти, като в отделни случаи е възможно заплащането на месечните такси за обслужване да се забави с месеци. В период на икономическа криза продуктът, който предлага фирмата е пряко свързан с намаляване на разходите на клиентите ползващи услугите. Излизането на пазара в Италия и Румъния, дава възможност за увеличаване на диверсификация на клиентската база чрез продажбите на нови системи, които впоследствие се обслужват от територията на България.

ФИНАНСОВИЯТ РИСК представлява допълнителната несигурност по отношение на инвеститора за получаването на приходи в случаите, когато фирмата използва привлечени или заемни средства. Тази допълнителна финансова несигурност допълва бизнес риска. Когато част от средствата, които фирмата използва при осъществяване на дейността си, са под формата на заеми или дългови ценни книжа, то плащанията за тези средства представляват фиксирано задължение. Чрез показателите за финансова автономност и финансова задлъжнялост се отчита съотношението между собствени и привлечени средства в капиталовата структура на дружеството. Високото равнище на коефициента за финансова автономност, респективно ниското равнище на коефициента за финансова задлъжнялост са един вид гаранция както за инвеститорите /кредиторите/, така и за самите собственици, за възможността на дружеството да плаща регулярно своите дългосрочни задължения. Показателите за дела на капитала, получен чрез дългови ценни книжа и/или заеми показват каква част от общия капитал съставляват привлечените средства. Колкото по-голям е делът на дългосрочния дълг в сравнение със собствения капитал, толкова по-голяма ще бъде вероятността от провал при изплащането на фиксираните задължения. Увеличението на стойността на този показател показва и увеличаване на финансовия риск. Друга група показатели се отнасят до потока от приходи, чрез който става възможно плащането на задълженията на фирмата. Показател, който може да се използва, е показателят за изплащане на фиксираните плащания (лихвите). Този показател показва колко пъти фиксираните лихвени плащания се съдържат в стойността на дохода преди плащането на лихвите и облагането му с данъци. Същият дава добра индикация за способността на фирмата да изплаща дългосрочните си задължения. Ефектът от използването на привлечени средства (дълг) от предприятието с оглед увеличаване на крайния нетен доход от общо въввлечените в дейността средства (собствен капитал и привлечени средства) се нарича финансов ливъридж. Ползата от използването на финансов ливъридж се явява тогава, когато дружеството печели от влагането на привлечените средства повече, отколкото са разходите (лихвите) по тяхното привличане. Индикатор за риска в случая е степента на финансов ливъридж, която се изразява като отношение на дохода преди плащане на лихви и данъци към дохода преди плащането на данъци. Когато дадена фирма постига по-висока доходност от използването на привлечени средства в капиталовата си структура, отколкото са разходите по тях, ливъриджът е оправдан и би следвало да се разглежда в положителен аспект (с уговорката нивото на ливъридж да не дава драстично негативно отражение на други финансови показатели на компанията). Приемливата или "нормалната" степен на финансовия риск зависи и от бизнес риска. Ако за фирмата съществува малък бизнес риск, то може да се очаква, че инвеститорите биха били съгласни да поемат по-голям финансов риск и обратно.

В. ВАЛУТЕН РИСК

Като цяло, дейността на компанията не генерира валутен риск, тъй като основните парични потоци са деноминирани в лева и евро.

**ДОКЛАД ЗА ДЕЙНОСТТА
НА СПЕЦИАЛИЗИРАНИ ЛОГИСТИЧНИ СИСТЕМИ
ЗА 2015 ГОДИНА**

Г. ЛИКВИДЕН РИСК

Ликвидният риск е свързан с възможността дружеството да не погаси в договорения размер и/или срок свои задължения, поради липсата на достатъчно ликвидни средства. Наличието на добри финансови показатели за рентабилност и капитализация на дружеството не са гарант за безпроблемно посрещане на текущите плащания.

Д. ОПЕРАТИВНИ РИСКОВЕ

Оперативните рискове са свързани с управлението на дружеството, а именно:

- ◆ вземане на грешни решения за текущото управление на инвестициите и ликвидността на фирмата както от висшия мениджърски състав, така и от оперативните служители на холдинга;
- ◆ невъзможността на мениджмънта да стартира реализацията на планирани проекти или липса на подходящо ръководство за конкретните проекти;
- ◆ възможни технически грешки на единната информационна система;
- ◆ възможни грешки на системата за вътрешен контрол;
- ◆ напускане на ключови служители и невъзможност да се назначи персонал с нужните качества;
- ◆ риск от прекомерно нарастване на разходите за управление и администрация, водещ до намаляване на общата рентабилност на компанията;

Лицата, които биха инвестирали в ценни книжа на дружеството очакват върху инвестицията да влияят основните рискове, свързани с дейността на дружеството - емитент. Реалното настъпване на тези рискове през периода на притежаване на ценните книжа води до намаляване на постъпленията за Емитента.

V. ВАЖНИ СЪБИТИЯ, НАСТЪПИЛИ СЛЕД ДАТАТА НА ГОДИШНИЯ ФИНАНСОВ ОТЧЕТ

На Съвета на Директорите на Специализирани логистични системи АД не са известни важни и съществени събития настъпили след датата на изготвяне на годишния финансов отчет.

VI. НАСТОЯЩИ ТЕНДЕНЦИИ И ВЕРОЯТНО БЪДЕЩО РАЗВИТИЕ НА ДРУЖЕСТВОТО

През 2016г. усилията на мениджмънта на Специализирани Логистични Системи АД ще бъдат насочени към гарантиране изпълнението на поетите ангажименти по обезпечение и погасяване на облигационната емисия. Както и подпомагане дейността на дъщерните дружества с цел увеличаване дела на продажбите в сектора на IT и GPS услугите.

VII. НАУЧНО ИЗСЛЕДОВАТЕЛСКА И РАЗВОЙНА ДЕЙНОСТ

Специализирани логистични системи АД, като холдингова структура не извършва самостоятелна научно изследователска и развойна дейност.

ДОКЛАД ЗА ДЕЙНОСТТА
НА СПЕЦИАЛИЗИРАНИ ЛОГИСТИЧНИ СИСТЕМИ
ЗА 2015 ГОДИНА

VIII. ЗАЩИТА НА ОКОЛНАТА СРЕДА

Специализирани Логистични системи АД не извършва самостоятелна търговска и производствена дейност. В този смисъл усилията на дружеството са насочени към въздействието на околната среда което оказват дъщерните дружества, при изпълнение на тяхната текуща дейност.

IX. ОПОВЕСТЯВАНЕ НА СВЪРЗАНИ ЛИЦА

Лица с контролно участие:

- Илиян Зафиров Динев – 444 050 бр. акции - 83 %
- Ваньо Стоянов Иванов – 90 950 бр. акции - 17 %

Дъщерни предприятия

- *Джи Пи Ес Контрол ЕАД – 835 000 акции – 100%*
- *Ай Ти Софт ЕООД – 5000 дяла – 100%*
- *Профоника ЕООД – 485 050 акции – 100%*
- *Смартнет ЕАД – 50 000 акции – 100%*
- *Експат Имоти АДСИЦ – 1 510 199 акции – 75.51%*

Други свързани лица

- GPS Control R s.r.l. – Румъния – дъщерно дружество на Джи Пи Ес Контрол ЕАД
- Еуросис ООД – дъщерно на Ай Ти Софт ЕООД
- Смарт Ай Ти Сълюшънс ЕООД – управител Ваньо Иванов

Общата сума на сделките със свързани лица и дължимите салда за текущия и предходен отчетен период са представени както следва:

Сделки със свързани лица, отразени в отчета за всеобхватния доход		Приходи	Приходи от	Приходи от	Разходи
		от лихви	финансови инструменти	от дивиденди	за лихви
		хил. лв.	хил. лв.	хил. лв.	хил. лв.
Джи Пи Ес Контрол ЕАД	2015	-	-	-	511
Джи Пи Ес Конглод ЕАД	2014	-	-	-	523
Ай Ти Софт ЕООД	2014	-	-	500	-
Профоника ЕООД	2015	26	78	-	-
Профоника ЕООД	2014	21	-	-	-
ОБЩО	2015	26	78	-	511
ОБЩО	2014	21	-	500	523

ДОКЛАД ЗА ДЕЙНОСТТА
НА СПЕЦИАЛИЗИРАНИ ЛОГИСТИЧНИ СИСТЕМИ
ЗА 2015 ГОДИНА

Сделки със свързани лица, отразени в отчета за финансовото състояние		Вземания от свързани лица	Задължения към свързани лица
		хил. лв.	хил. лв.
Джи Пи Ес Контрол ЕАД	2015	-	6 995
Джи Пи Ес Контрол ЕАД	2014	-	7 128
Ай Ти Софт ЕООД	2014	135	-
Профоника ЕООД	2015	414	-
Профоника ЕООД	2014	520	-
ОБЩО	2015	414	7 409
ОБЩО	2014	655	7 128

Сделки със свързани лица, отразени в отчета за паричните потоци		Постъпления по заеми	Плащания по заеми	Получени дивиденди	Платени лихви по заеми
		хил. лв.	хил. лв.	хил. лв.	хил. лв.
Джи Пи Ес Контрол ЕАД	2015	61	98	-	608
Джи Пи Ес Контрол ЕАД	2014	251	-	-	680
Ай Ти Софт ЕООД	2015	-	-	135	-
Ай Ти Софт ЕООД	2014	-	-	365	-
Профоника ЕООД	2015	210	-	-	-
ОБЩО	2015	271	98	135	608
ОБЩО	2014	251	-	365	680

Условия на сделките със свързани лица

Продажбите и покупките със свързани лица се извършват по договорени цени. Неиздължените салда в края на годината са необезпечени, безлихвени (с изключение на заемите) и уреждането им се извършва с парични средства. За вземанията от или задълженията към свързани лица не са предоставени или получени гаранции. Дружеството не е извършило обезценка на вземания от свързани лица към 31 декември 2015 г. Преглед за обезценка се извършва всяка финансова година на база на анализ на финансовото състояние на свързаното лице и пазара, на който то оперира.

Х. ИНФОРМАЦИЯ, ИЗИСКВАНА ПО РЕДА НА ТЪРГОВСКИЯ ЗАКОН

1. Брой и номинална стойност на придобитите и прехвърлените през годината собствени акции, частта от капитала, която те представляват, както и цената, по която е станало придобиването или прехвърлянето.

През 2015 година дружеството не е изкупувало и не са прехвърляни собствени акции.

ДОКЛАД ЗА ДЕЙНОСТТА
НА СПЕЦИАЛИЗИРАНИ ЛОГИСТИЧНИ СИСТЕМИ
ЗА 2015 ГОДИНА

2. Брой и номинална стойност на притежаваните собствени акции и частта от капитала, която те представляват

Дружеството не притежава собствени акции.

3. Информация за размера на възнагражденията, на всеки от членовете на управителните и на контролните органи за отчетната финансова година, изплатени от емитента и негови дъщерни дружества.

До края на отчетния период 31.12.2015 година членовете на Съвета на Директорите са получили общо възнаграждения от емитента и негови дъщерни дружества, както следва:

Изплатени брутни възнаграждения в лева:

	2015 г.
Илиян Зафиров Динев	77 460 лв.
Ваньо Стоянов Иванов	71 300 лв.
Диана Тодорова Валентинова	-

На членовете на съвета на директорите не са изплащани възнаграждения и/или обезщетения в натура през посочения период.

Специализирани логистични системи АД, както и неговите дъщерни предприятия, не заделят суми за изплащане на пенсии, компенсации при пенсиониране или други подобни обезщетения на членовете съвета на директорите.

Членовете на Съвета на директорите са назначени по договор за управление или трудов договор.

4. Притежавани от членовете на СД акции на дружеството

Акционер	Брой акции	Дял от капитала
Илиян Зафиров Динев	444 050	83%
Ваньо Стоянов Иванов	90 950	17%

5. Права на членовете на съветите да придобиват акции и облигации на дружеството.

Членовете на СД на дружеството могат да придобиват свободно акции от капитала, както и облигации на дружеството на регулиран пазар на ценни книжа при спазване на разпоредбите на Закона срещу пазарните злоупотреби с финансови инструменти и Закона за публично предлагане на ценни книжа.

В полза на съвета на директорите, служителите или трети лица, не са издавани опции за придобиване на акции от дружеството.

ДОКЛАД ЗА ДЕЙНОСТТА
НА СПЕЦИАЛИЗИРАНИ ЛОГИСТИЧНИ СИСТЕМИ
ЗА 2015 ГОДИНА

6. Участието на членовете на съветите в търговски дружества като неограничено отговорни съдружници, притежаването на повече от 25 на сто от капитала на друго дружество, както и участието им в управлението на други дружества или кооперации като прокуристи, управители или членове на съвети

Име:	Илиян Зафиров Динев
Длъжност в Емитента:	Изпълнителен директор и представляващ „Специализирани Логистични Системи“ АД
Период на заемане на длъжността:	От: 19.03.2013 г. Настоящият мандат на лицето изтича: 19.03.2018 г.
Служебен адрес:	Гр. София 1592, бул. "Христофор Колумб" № 43
Основни функции и отговорности:	Цялостно ръководство и представителство на Емитента
Данни за значителни участия в управлението, дейността и собствеността на други дружества:	<ul style="list-style-type: none"> • Ай Ти Софт ЕООД – Управител • Специализирани логистични системи АД-Изп. Директор • Профоника ООД – Управител • Смартнет АД-член на СД • Джи Пи Ес Контрол АД-Изпълнителен директор
Роднински връзки с друг член на Съвета на директорите или ръководния състав на Емитента:	Няма
Наказателна, административнонаказателна и професионална отговорност през последните 5 години:	Лицето:
	не е осъждано за измама и/или друго престъпление;
	не са му налагани административни наказания или принудителни административни мерки, в т.ч. санкции от професионална организация във връзка с дейността му;
	в качеството си на отговорно лице не е въвлечено пряко или чрез свързани лица в процедури по несъстоятелност, ликвидация или управление от синдик;
	не е лишавано от съд от правото да участва в управлението на дадено дружество, съответно да заема материалноотговорна длъжност.

Име:	Ваньо Стоянов Иванов
Длъжност в Емитента:	Председател на Съвета на директорите
Период на заемане на длъжността:	От: 19.03.2013 г. Настоящият мандат на лицето изтича: 19.03.2018 г.
Служебен адрес:	Гр. София 1592, бул. "Христофор Колумб" № 43
Основни функции и отговорности:	Цялостно ръководство на Емитента
Данни за значителни участия в управлението, дейността и/или собствеността на други дружества:	<ul style="list-style-type: none"> • Джи Пи Ес Контрол АД – Председател на СД • Смарт Ай Ти Сълюшънс ЕООД – едноличен собственик и управител • Специализирани логистични системи АД-член на СД
Роднински връзки с друг член на Съвета на директорите или ръководния състав на Емитента:	Няма
Наказателна, административнонаказателна и професионална отговорност през последните 5 години:	Лицето:
	не е осъждано за измама и/или друго престъпление;
	не са му налагани административни наказания или принудителни административни мерки, в т.ч. санкции от професионална организация във връзка с дейността му;

ДОКЛАД ЗА ДЕЙНОСТТА
НА СПЕЦИАЛИЗИРАНИ ЛОГИСТИЧНИ СИСТЕМИ
ЗА 2015 ГОДИНА

	в качеството си на отговорно лице не е въввлечено пряко или чрез свързани лица в процедури по несъстоятелност, ликвидация или управление от синдик; не е лишавано от съд от правото да участва в управлението на дадено дружество, съответно да заема материалноотговорна длъжност.
--	---

Име:	Джана Тодорова Валентинова
Длъжност в Емитента:	Заместник - председател на Съвета на директорите
Период на заемане на длъжността:	От: 19.03.2013 г. Настоящият мандат на лицето изтича: 19.03.2018 г.
Служебен адрес:	Гр. София 1592, бул. "Христофор Колумб" № 43
Основни функции и отговорности:	Цялостно ръководство на Емитента
Данни за значителни участия в управлението, дейността и/или собствеността на други дружества:	<ul style="list-style-type: none"> • Джи Пи Ес Контрол АД – Заместник - председател на Съвета на директорите • Специализирани логистични системи АД-член на СД
Роднински връзки с друг член на Съвета на директорите или ръководния състав на Емитента:	Няма
Наказателна, административнонаказателна и професионална отговорност през последните 5 години:	Лицето:
	не е осъждано за измама и/или друго престъпление;
	не са му налагани административни наказания или принудителни административни мерки, в т.ч. санкции от професионална организация във връзка с дейността му;
	в качеството си на отговорно лице не е въввлечено пряко или чрез свързани лица в процедури по несъстоятелност, ликвидация или управление от синдик; не е лишавано от съд от правото да участва в управлението на дадено дружество, съответно да заема материалноотговорна длъжност.

7. Сключени през 2015 г. договори с членовете на СД или свързани с тях лица, които излизат извън обичайната дейност на дружеството или съществено се отклоняват от пазарните условия

Не са сключвани договори с дружеството от членовете на СД или свързани с тях лица, които излизат извън обичайната дейност на дружеството или съществено се отклоняват от пазарните условия.

8. Брой заети лица

Към 31.12.2015 г. в Специализирани логистични системи АД не са назначени служители на трудов договор.

9. Наличие на клонове на компанията

Дружеството няма регистрирани клонове в страната и чужбина.

Дата: 29.03.2016г.
гр. София

.....
Илиян Динев,
Изпълнителен директор

